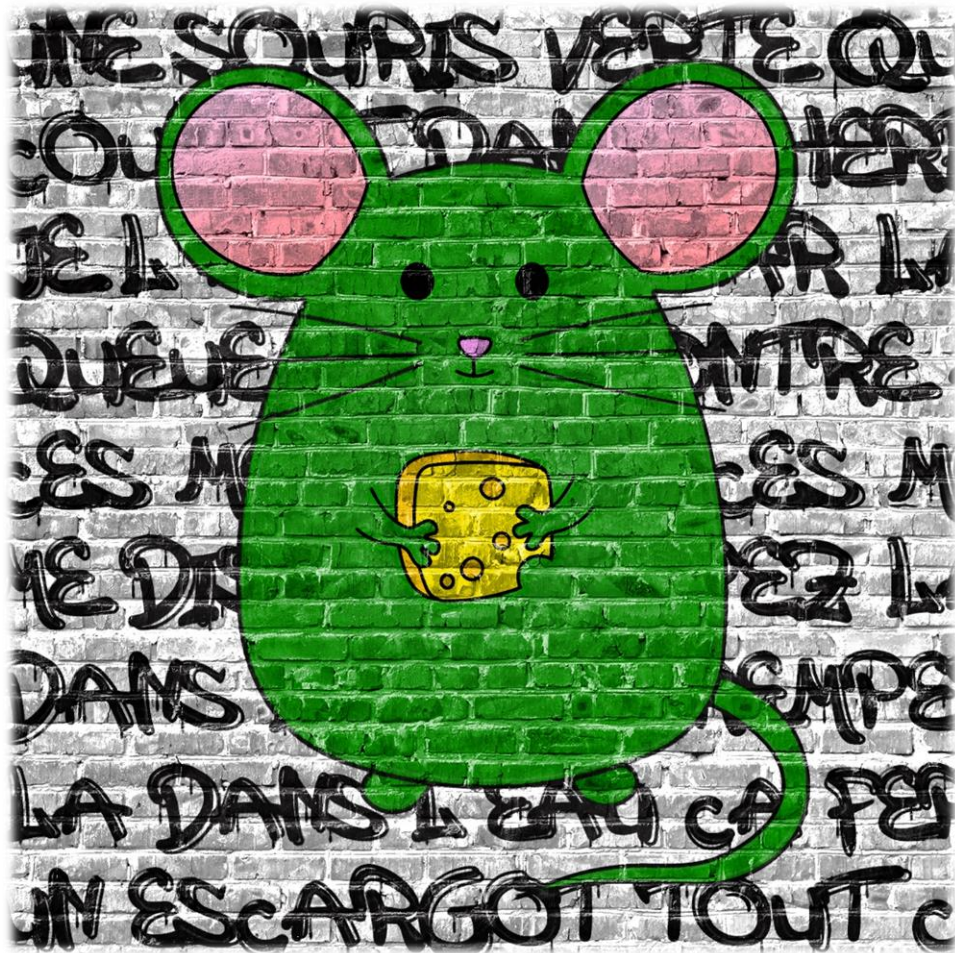


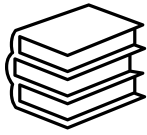
Garderie Éducative La Souris Verte



Programme éducatif

Table des matières

1. Objectifs du programme pédagogique.....	3
2. Mission et mandat	4
3. Valeurs privilégiées	4
4. Approche éducative	7
5. Les principes de base	9
6. Le développement de l'enfant.....	14
7. Accueil et adaptation	17
8. Dimensions de la qualité éducative	18
9. Intervention éducative.....	20
10. Saines habitudes de vie	21
11. Apprentissage actif	23
12. Organisation du milieu	26
13. Journée type	27



1. Objectifs du programme pédagogique

Le programme pédagogique est un outil d'information permettant à tous de comprendre le fonctionnement de notre garderie. Il est bâti en partenariat avec l'équipe de travail afin que tous et chacun y adhère et collabore à sa mise en application quotidienne. C'est un document qui contient tous les aspects permettant une cohérence et une continuité dans nos actions.

Il représente les objectifs, les valeurs, le fonctionnement ainsi que les particularités de notre garderie qui nous distinguent des autres milieux de garde.

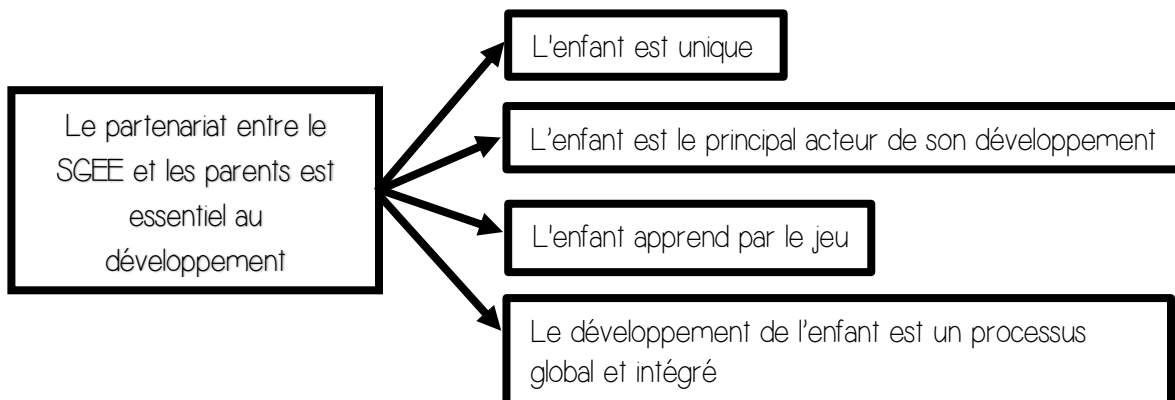
Il permet aux parents de bien connaître notre garderie et de s'assurer qu'ils confient leur enfant à un milieu qui respecte leurs valeurs et en qui ils peuvent avoir confiance.

Principe du programme éducatif

Le Ministère de la Famille et des aînés a mis sur pied en 2007 un programme éducatif pour tous les services de garde du Québec s'intitulant « Accueillir la petite enfance ». Une révision a été faite en septembre 2019 en adaptant des notions aux réalités actuelles.

Voici la triple mission de ce programme :

1. Assurer le bien-être, la santé et la sécurité des jeunes enfants qu'ils accueillent.
2. Offrir un milieu de vie propre à accompagner les jeunes enfants dans leur développement global.
3. Contribuer à prévenir l'apparition de difficultés liées au développement global des jeunes enfants et favoriser leur inclusion sociale.



2. Mission et mandat



2.1 Mission

La Garderie Éducative la Souris Verte assure des services de qualité à 80 enfants de la naissance jusqu'à leur entrée à l'école maternelle. Nous nous engageons à contribuer au bien-être et au développement global harmonieux des enfants en adoptant des attitudes pédagogiques préventives et constructives.

- ✓ Elle est un lieu d'épanouissement et d'éducation où l'enfant peut exprimer ses besoins, ses sentiments, sa créativité, où il socialise avec ses pairs, il apprend, s'amuse et développe des liens affectifs. Son entrée à la maternelle n'en sera que plus facile.

2. 2 Mandat

Tout en veillant à accomplir sa mission de qualité des services, la garderie La Souris Verte s'engage à contribuer au bien-être et au développement global et harmonieux des enfants en adoptant des attitudes pédagogiques préventives et constructives. Cette contribution s'appuie sur une démarche d'ouverture et d'échange avec tous les acteurs et partenaires qui gravitent autour de l'enfant ainsi que sur l'amélioration constante de ses pratiques professionnelles, et cela, toujours en ayant dans sa mire le souci du bien-être collectif.

La garderie souhaite devenir un complément à la vie familiale : un lien sécuritaire et accueillant où l'enfant se sent à l'aise et progresse dans toutes les dimensions de sa personne.

3. Valeurs privilégiées

Afin d'instaurer un cadre de vie à notre image et de préciser la ligne de conduite commune à adopter, dans nos actions, il est donc primordial de définir les valeurs que nous privilégions. Cette définition est essentielle puisqu'elle sert de référence dans la mise en place d'activités éducatives, la structuration des lieux et l'application des interventions tant auprès des enfants que de l'équipe de travail. Voici donc les valeurs que nous privilégions.

3.1 Le bien-être (plaisir)

Le bien-être est un état que tout être humain tente d'atteindre. Il fait référence à la notion de plaisir et se ressent lorsque l'on vit du bonheur. L'enfant apprend par le jeu et dans le plaisir, ce principe est la base du programme éducatif. Cet état de bien-être passe par la satisfaction des besoins fondamentaux de l'être humain. Pour l'enfant c'est par la sécurité,



l'amour, l'attention et le plaisir par le jeu qu'il est surtout possible de ressentir cet épanouissement.

Le sentiment de bien-être dans la garderie fait également référence à l'harmonie, la collaboration et la bonne entente. Lorsque l'équipe de travail est stable, professionnel et se sent bien, les enfants et les parents se sentent bien.

Moyens

- ❖ Faire des apprentissages sous forme de jeux.
- ❖ Laisser les enfants explorer et utiliser leur créativité.
- ❖ Jouer avec les enfants.

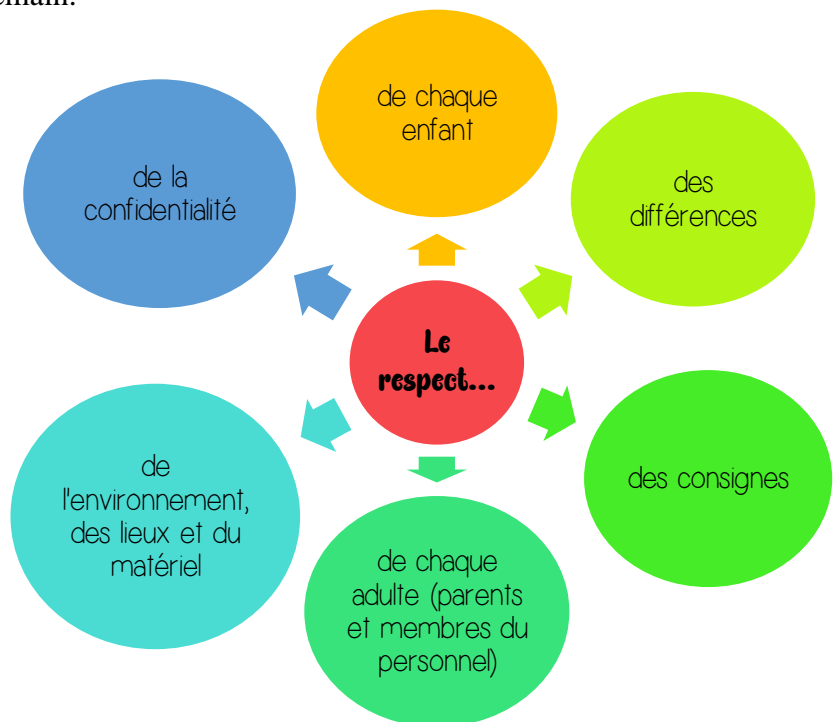


3.2 Le respect

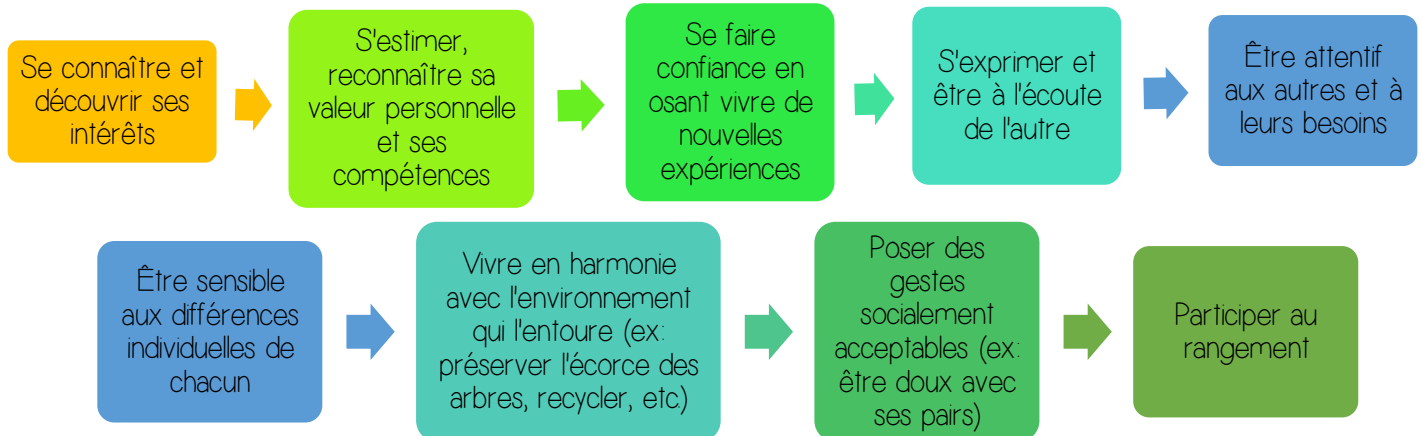
Le respect est une valeur essentielle afin d'établir des relations harmonieuses en société. Elle permet d'installer un climat de confiance et nous invite à interagir avec autrui en faisant preuve d'attention, de compréhension et de tolérance. À la souris verte, nous voulons que chaque enfant apprenne à se respecter soi-même. Nous lui fournissons les outils afin de transposer ce respect vers les autres et son environnement, tout en acceptant les différences de chacun.

Tous les employés ont le devoir d'inculquer cette valeur par leurs gestes et paroles. Les enfants apprennent par nos gestes, nos paroles, nos façons d'interagir et d'intervenir. Nous nous devons d'établir une cohérence entre nos paroles et nos gestes ainsi que nos exigences envers les enfants. Nous sommes l'exemple afin qu'ils puissent acquérir cette valeur en société et forger les adultes de demain.

Le respect vise l'harmonie au sein de la garderie par :



Chaque enfant est un être unique et il a le droit d'être considéré, écouté et traité avec respect. En ce sens, nous amènerons l'enfant à :

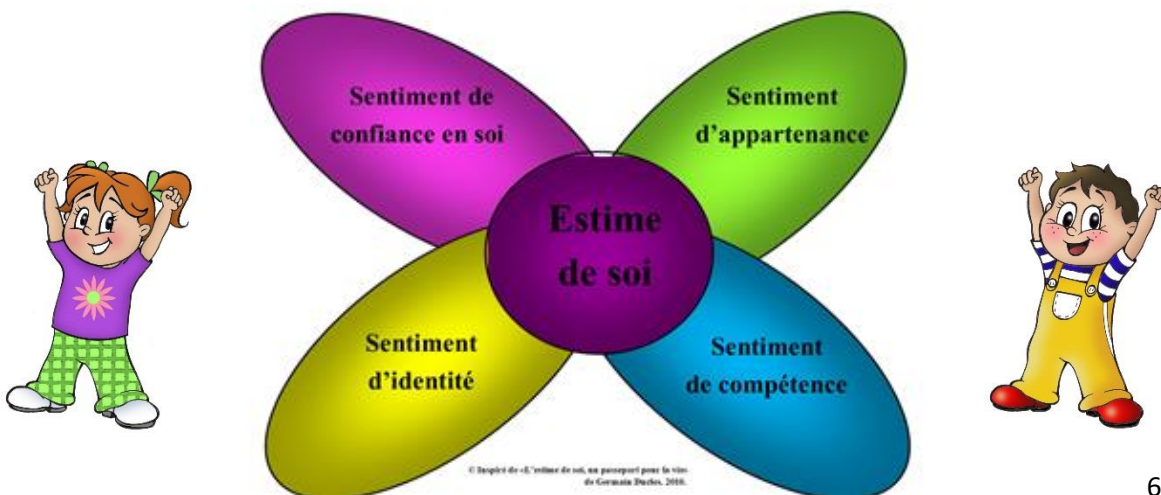


3.3 L'estime de soi

La construction de l'estime de soi de l'enfant est au cœur de nos interventions. Cette valeur est essentielle au développement. L'enfant apprend la confiance en soi en partant de l'image qu'il se fait de lui-même. Cette image se construit à partir du regard que portent sur lui ses parents, le personnel éducateur ainsi que ses pairs. C'est pourquoi à la Souris Verte, il est primordial de valoriser l'enfant, de lui permettre de reconnaître et respecter ses forces et ses limites. En créant un climat démocratique par nos interventions, en bâtissant des relations significatives nous aidons l'enfant à se construire et développer sa personnalité. L'estime de soi favorise le bien-être.

Moyens

- ❖ Accompagner l'enfant dans sa connaissance personnelle; goûts, forces, particularités, besoins.
- ❖ Suggérer les échanges dans le respect entre les enfants.
- ❖ Animation de divers ateliers; Brindami, Vers le pacifique...
- ❖ Promouvoir des interventions positives qui misent sur les forces de l'enfant.



© Inspiré de «L'estime de soi, un passeport pour la vie» de Corinne Dacier, 2006.

3.4 La collaboration

La collaboration sous-entend la communication et l'entraide. La collaboration est nécessaire à la garderie, elle implique un partage des buts, des objectifs, des savoirs de chacun, des moyens et des ressources. Elle nous incite à faire équipe pour le bien-être des enfants. La collaboration de tous est indispensable, les parents, les enfants, les collègues, la direction, la communauté et tous les autres partenaires de la garderie.

Moyens

- ❖ Favoriser le partage d'information avec les parents.
- ❖ Inviter les parents à participer à diverses activités de la garderie, sorties...
- ❖ Nous favorisons la collaboration et la communication avec les divers organismes et intervenants.
- ❖ Nous avons des rencontres annuelles avec les parents afin de discuter de l'évolution des enfants et transmettre le portrait périodique.
- ❖ Nous amenons les enfants à collaborer entre eux en utilisant leurs forces afin d'aider les enfants qui rencontrent des difficultés.



3.5 L'autonomie (exploration)

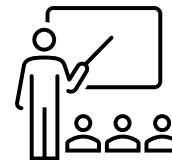
L'autonomie chez l'enfant se définit par la confiance en soi et en son environnement afin de lui permettre faire des choix, de surmonter de nouveaux défis, de reconnaître ses forces, de lui permettre d'explorer... L'autonomie englobe aussi toutes les routines que l'enfant peut exécuter seul, telles que; l'habillage, la propreté et s'organiser lors de jeux libres.

Moyens

- ❖ Laisser le temps aux enfants d'exécuter leur routine à leur rythme.
- ❖ Nous misons sur les forces et les réalisations en l'accompagnant dans ses apprentissages. Laisser les enfants faire des choix.
- ❖ Nous développons sa fierté dans la tâche afin de les motiver à poursuivre.
- ❖ Nous accompagnons l'enfant dans sa recherche de solutions lors de conflits.



4. Approche éducative



À la souris verte, nous préconisons l'approche écologique, celle-ci est au cœur de toutes nos actions et interventions. L'enfant se construit et se développe grâce à ses interactions avec son environnement physique et humain. Cette interaction doit donc être prise en compte dans tous les aspects de notre service de garde, de l'aménagement des lieux à la structuration des activités en passant par la qualité des interactions adulte-enfant, enfant-enfant et adulte-parent.

4.1 L'importance du lien d'attachement

L'attachement représente l'ensemble des relations stables et sécurisantes que l'enfant développe et qui favorisent sa confiance et sa motivation à explorer le monde qui l'entoure. Bien entendu, habituellement le ou les parent(s) qui prennent soin de l'enfant deviennent sa première figure d'attachement, et le lien qui s'établit peu à peu entre eux constitue la pierre angulaire de son développement affectif.

Comme l'intégration en service de garde représente souvent une première séparation pour l'enfant et ses parents, l'éducatrice crée des conditions propices à l'établissement d'un lien affectif significatif avec l'enfant. Un bon lien d'attachement permettra à l'enfant pendant qu'il est à la garderie, de se sentir en sécurité, de s'amuser et d'acquérir de nouvelles connaissances.

Voici quelques trucs qui favorisent le sentiment d'attachement dans notre milieu de garde :

- ➔ Établir une relation de confiance avec les parents
- ➔ Assurer une stabilité et une continuité dans les routines
- ➔ Permettre à l'enfant d'avoir quelques objets de la maison pour le rassurer.
- ➔ Aider l'enfant à verbaliser ses sentiments
- ➔ Parler à l'enfant positivement de ses parents
- ➔ Rappeler à l'enfant que ses parents viendront le chercher à la fin de la journée
- ➔ Écouter l'enfant
- ➔ Offrir à l'enfant du réconfort lorsqu'il en a besoin
- ➔ Offrir aux enfants un environnement sécurisant autant sur le plan physique qu'au niveau affectif



Signes observables d'un sentiment d'attachement sécurisant :



- ➔ L'enfant est capable, le matin, de se séparer facilement de ses parents pour rejoindre le groupe
- ➔ L'enfant cherche activement la présence des autres
- ➔ L'enfant est détendu
- ➔ L'enfant communique facilement avec son éducatrice et les autres enfants
- ➔ L'enfant s'amuse et participe aux activités proposées
- ➔ L'enfant explore son environnement

5. Les principes de base

Le programme éducatif comporte cinq principes de base inter reliés. Le premier principe porte sur la relation de partenariat entre la garderie et les parents de l'enfant. Les quatre autres sont liés plus précisément aux modes d'apprentissage et au développement pendant la petite enfance.

5.1 Le partenariat entre la garderie et les parents est essentiel au développement harmonieux de l'enfant

Il est important qu'une bonne entente et un lien de confiance existent entre le personnel éducateur et les parents. Cela rassure l'enfant et favorise la création d'un lien affectif privilégié entre lui et l'adulte ou les adultes qui en prennent soin au service de garde.

→ Organisation du milieu :

Parce que les parents sont les premiers éducateurs de leurs enfants :

On intègre des articles qui viennent de la maison de l'enfant dans la salle de jeux (ex photos de familles)

On affiche des photos des enfants prises lors d'activités

On décore les murs des travaux des enfants

On crée un endroit spécial pour les parents





→ **Organisation des activités :**

Parce que les parents sont les premiers éducateurs de leurs enfants :

On leur communique nos observations chaque jour

On les implique dans la planification

On planifie des activités parents-enfants

On les accueille en tout temps dans nos locaux

On affiche notre planification de la semaine ainsi que les menus

→ **Interventions :**

Parce que les parents sont les premiers éducateurs de leurs enfants :

On fait connaissance avec chaque parent afin d'établir des rapports chaleureux

On s'entend avec les parents au sujet des types d'interventions à privilégier

On discute avec les parents des intérêts et capacités de l'enfant et de son développement global

5.2 Chaque enfant est unique

En développant une connaissance approfondie de chaque enfant, l'adulte qui en est responsable est en mesure de reconnaître et de respecter les particularités de chacun, son rythme de développement, ses besoins et ses champs d'intérêt.

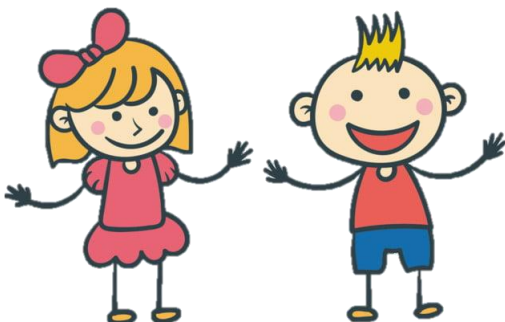
→ **Organisation du milieu :**

Parce que chaque enfant est unique:

On lui offre une grande diversité de jouets et de matériel

Le matériel convient à son âge

Les aires de jeux répondent à ses intérêts et à ses capacités





→ **Organisations des activités**

Parce que chaque enfant est unique:

- On lui propose des activités ouvertes
- On lui permet de faire des choix dans la routine quotidienne
- On lui donne des occasions d'exprimer sa créativité

→ **Interventions**

Parce que chaque enfant est unique :

- On est à son écoute
- On donne suite à ses idées et suggestions
- On lui donne la possibilité de prendre des initiatives
- On le félicite pour ses efforts

5.3 L'enfant est l'acteur principal de son développement

Un enfant apprend d'abord spontanément en expérimentant, en observant, en imitant et en parlant avec les autres grâce à sa propre motivation et à ses aptitudes naturelles. L'adulte guide et soutient cette démarche qui conduit à l'autonomie.

→ **Organisation du milieu**

Parce que l'enfant est l'acteur principal de son développement :

- On organise le matériel et les jouets de sorte qu'ils soient pleinement accessibles
- On organise le matériel afin qu'il encourage l'autonomie, la prise de décisions et la participation active
- On prévoit un système de rangement qui encouragera l'autonomie (ex: bacs identifiés à l'aide d'images)



→ **Organisation des activités**

Parce que l'enfant est l'acteur principal de son développement:



- On lui donne l'occasion de choisir des activités et du matériel qui vont de pair avec ses intérêts
- On organise des activités ouvertes qu'il peut mener aussi loin qu'il veut
- On organise des activités où il aura du succès
- On utilise des outils de gestion qu'il comprend (tableaux de planification et de tâches)
- On prévoit des activités qui le stimule à découvrir ses intérêts et on l'aide à y donner suite

→ **Interventions**

Parce que l'enfant est l'acteur principal de son développement:

- On le motive et on encourage sa curiosité naturelle
- On le suit dans ses jeux
- On lui pose des questions ouvertes
- On lui enseigne des méthodes positives de résolution de conflits
- On le félicite dans ses comportements positifs
- On l'encourage à partager ses idées
- On le stimule à terminer ce qu'il a commencé

5.4 L'enfant apprend par le jeu

Essentiellement le produit d'une motivation intérieure, le jeu constitue pour l'enfant le moyen par excellence d'explorer le monde et d'expérimenter. Les différents types de jeux auxquels il joue - solitaires ou coopératifs, moteurs, symboliques, etc. - sollicitent, chacun à leur manière, toutes les dimensions de sa personne.

→ **Organisation du milieu :**

Parce que l'enfant apprend en jouant:



- On crée un milieu chaleureux, confortable, attrayant et joyeux
- On enrichit le contenu des coins d'activités en fonction des thèmes choisis
- On place le matériel et les jouets sur des étagères basses bien identifiées et à sa portée

→ **Organisation des activités :**

Parce que l'enfant apprend en jouant:



On choisit des jouets et du matériel qui encourage le jeu et ouvre la voie à une exploration plus poussée

On l'encourage à explorer et à partager ses jeux et jouets avec les autres

On s'assure qu'il ait équilibre entre le jeu intérieur et extérieur, le jeux actif et calme, le jeu individuel et collectif, les activités initiées par l'enfant et par la responsable

→ **Interventions**

Parce que l'enfant apprend en jouant:

On rit et on s'amuse avec coeur avec lui

On valorise ses jeux

On suit ses idées

On l'encourage à résoudre ses conflits

On l'encourage à faire des jeux de simulation et on entre dans son univers

5.5 Le développement de l'enfant est un processus global et intégré

L'enfant se développe dans toutes ses dimensions - physique et motrice, affective et sociale, cognitive et langagière - et celles-ci agissent à des degrés divers dans le cadre de ses apprentissages. Les interventions de l'adulte, les aménagements et les activités proposées dans les services de garde sollicitent de multiples façons l'ensemble de ces dimensions.

→ **Organisation du milieu**

Parce que le développement de l'enfant est un processus global et intégré:

On conçoit des aires de jeux qui stimulent tous les aspects de son développement (physique, social, affectif et langagier)

On lui offre du matériel et des jouets qui favorisent son développement global





→ Organisation des activités

Parce que le développement de l'enfant est un processus global et intégré:

On établit un horaire quotidien et hebdomadaire qui répond à ses besoins

On l'observe pour découvrir ses capacités et ses talents et on prévoit des activités qui favorisent son apprentissage

On prévoit des situations, des activités et des jeux qui favorisent son développement global

→ Interventions

Parce que le développement de l'enfant est un processus global et intégré:

On le guide afin qu'il puisse bénéficier de toutes les occasions d'apprendre

On lui parle de ses jeux

On le stimule en lui offrant de nouvelles activités

On note nos observations à son sujet

On collabore avec les parents



6. Le développement de l'enfant

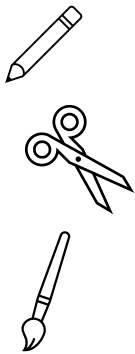
Favoriser le développement global de l'enfant implique entre autres que le personnel éducateur offre des expériences éducatives variées adaptées à l'âge et aux besoins de chaque enfant qui soutiennent notamment les composantes suivantes :

6.1 Dimension physique et motrice

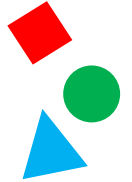
Cette dimension fait référence aux besoins physiologiques, physiques, sensoriels et moteurs de l'enfant. Le développement de ses habiletés motrices (agilité, endurance, équilibre, etc.) comprend la motricité globale (s'asseoir, ramper, marcher, courir, grimper, etc.) et la motricité fine (dessiner, découper, enfiler des perles, etc.). Le développement de la motricité globale permet à l'enfant d'acquérir et d'utiliser ses grands muscles afin de faire et de maîtriser tout ce qu'il aime et que son corps lui permet d'exécuter. Cependant, le développement de la motricité fine signifie que l'enfant utilise certains petits muscles des doigts et des mains pour faire des mouvements précis afin d'atteindre, d'agripper et de manipuler de petits objets. Finalement, il est important d'offrir aux enfants des périodes



d'activités et de jeu mais aussi des périodes de calme et de repos. Cette dimension répond au besoin de canalisation des énergies permettant à l'enfant de réduire ses tensions et de se réenergiser.



- Permettre à l'enfant de manipuler différentes matières et textures tel que la pâte à modeler, le riz, le sable, etc.
- Permettre à l'enfant de manipuler des crayons, pinceaux, ciseaux, etc.
- Permettre à l'enfant de prendre, manipuler ou attraper des petits objets.
- Planifier des activités motrices autant à l'intérieur qu'à l'extérieur
- Planifier des activités de danse pour permettre aux enfants de développer leur coordination, leur rythme et leur créativité.
- Mettre les enfants en contact avec des couleurs et des formes, des sons, des odeurs, des saveurs et des textures afin de développer leur perception sensorielle.



6.2 Dimension affective et sociale

La satisfaction des besoins affectifs de l'enfant est tout aussi vitale que celle de ses besoins physiques. La dimension affective de votre programme éducatif permet à l'enfant de développer un lien de confiance et ainsi répond à son besoin de sécurité. Par ce fait, il développera sa capacité à gérer les changements et les transitions tout au cours de sa vie. Le développement affectif signifie aussi que l'enfant manifeste plusieurs émotions, de la tristesse à la joie en passant par la colère, et qu'il apprend à les exprimer et à les contrôler. Cette capacité l'aide à bâtir son estime de soi et l'amène à développer des qualités plus complexes, comme l'empathie, la compassion, la résilience, l'affirmation de soi et l'empathie, de même que la capacité d'affronter la vie.

- Offrir à l'enfant des responsabilités afin de favoriser son estime de soi et son autonomie
- Prendre le temps d'écouter l'enfant et l'encourager à exprimer ses besoins, ses désirs, ses émotions, ses états d'âmes, etc.
- Encourager l'enfant à exprimer et à réaliser des choix (décider de sa place au dîner, des ateliers, de l'histoire, etc.)
- Créer un lien de confiance avec les parents afin de favoriser l'attachement avec l'enfant.
- Féliciter l'enfant pour ses réussites et ses efforts pour lui donner une image positive de lui-même

La dimension sociale d'un service de garde représente sa capacité à offrir à l'enfant l'occasion d'apprendre à entrer en relation avec d'autres, à exprimer et à contrôler ses émotions, à se mettre à la place de l'autre et à résoudre des problèmes. L'acquisition d'habiletés sociales et l'émergence d'une conscience du bien et du mal permettent à l'enfant d'entretenir des relations de plus en plus harmonieuses avec son entourage et de tenir compte des perspectives des autres avant d'agir. Le développement social désigne aussi la capacité de faire confiance aux autres et de bien s'entendre avec ses pairs.





Permettant ainsi à l'enfant de développer des habiletés telles que l'empathie, la coopération, le partage et la capacité à faire des compromis.

- Favoriser la découverte, le respect et l'acceptation des différences en amenant les enfants à écouter et décoder les émotions des autres.
- Permettre aux enfants d'initier et d'expérimenter le jeu coopératif et les activités en équipe (ex. projet collectif)
- Offrir des occasions où l'enfant doit apprendre les modalités d'une vie de groupe (ex. Attendre son tour, partager ses jouets, écouter les autres, etc.)
- Observer les enfants dans leurs interactions en jeux libres afin d'intervenir, dans le plaisir, sur des habiletés sociales qui sont en apprentissages.

6.3 Dimension cognitive

Le développement cognitif désigne la capacité de penser de façon créative et abstraite, d'être attentif, de résoudre des problèmes, d'exercer son jugement et d'acquérir pour la vie une bonne disposition d'apprentissage.

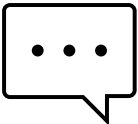
Un milieu de garde stimulant permet à l'enfant de développer ses sens, d'acquérir des connaissances et des habiletés nouvelles et de comprendre de plus en plus le monde qui l'entoure. Il permet de développer, chez celui-ci, son organisation dans le temps et l'espace, son imagination, son raisonnement logique, sa déduction, et sa représentation symbolique du monde. Finalement, la stimulation cognitive dans notre milieu permet à l'enfant, dans ses interactions avec les autres et les objets, de structurer sa pensée et d'élargir ses connaissances.

- Offrir aux enfants des activités lui permettant de comparer par items, d'ordonner des objets, de faire des séries par couleurs, grandeurs, associations, etc.
- Permettre aux enfants de découvrir le monde qui les entoure en les mettant en contact avec de nouveaux jouets, de nouvelles textures, du nouveau matériel, etc.
- Initier des jeux où les enfants doivent commencer et arrêter une action à un signal donné, expérimenter le temps.
- Offrir aux enfants l'occasion d'expérimenter la résolution de problèmes, les aider à trouver leurs propres solutions lorsqu'ils rencontrent une difficulté
- Favoriser la réflexion, le raisonnement et la créativité par des jeux de logiques, de séquences, de mémoire, etc.



6.4 Dimension langagière

Le développement langagier représente la capacité de l'enfant à **comprendre** le discours des autres et d'**exprimer** de façon verbale ou non ses besoins, ses attentes, ses intérêts, etc. Cette dimension du programme éducatif implique de développer chez l'enfant les habiletés préalables à la communication, soit au niveau de la **compréhension** en stimulant l'attention visuelle et auditive, le contact visuel, le tour de rôle, l'imitation gestuelle et verbale, la



permanence de l'objet, la compréhension du lien action/réaction et la catégorisation. Sans oublier la dimension de **l'expression**, en stimulant l'apprentissage d'un vocabulaire adéquat, d'une prononciation juste, l'acquisition d'une conscience des sons, et de l'éveil à la lecture et l'écriture.

Finalement, afin de stimuler la dimension langagière dans notre milieu de garde, il est important de nourrir le plaisir de jouer avec les mots au quotidien.

- Permettre aux enfants de commenter, questionner ouvertement, répondre, demander, etc. En fait, offrir aux enfants la possibilité de s'exprimer.
- Stimuler l'imagination, par des jeux de rôles, des histoires, etc.
- Aider les enfants à élaborer davantage leur discours en leur posant des questions ouvertes.
- Favoriser les échanges entre les enfants. Prévoir des temps de causerie, d'échanges.
- Planifier des jeux d'écoute, afin de stimuler la compréhension.
- Jouer avec les mots : chanter, réciter des comptines, écouter et inventer des histoires.

7. Accueil et adaptation

À la souris verte, nous mettons tout en œuvre pour permettre aux enfants de s'épanouir dans un environnement stimulant, chaleureux et amusant. Nous avons priorisé une pédagogie ouverte où l'enfant est le propre agent de son développement. L'apprentissage actif est une approche qui favorise le développement global de l'enfant et lui permet de faire ses choix en fonction de ses besoins et de ses intérêts. La structure des lieux, aménagée par coins de jeux, le matériel varié offrant plusieurs possibilités et l'horaire permettant à l'enfant de planifier ses activités s'inspirent de la pédagogie HighScope, une approche qui se veut démocratique. Un programme d'activités est aussi offert tout au long de l'année. Visant le développement global de l'enfant, nous animons des activités tel l'éveil musical ou le yoga et participons à des sorties diverses comme une visite à la ferme ou à la bibliothèque.

Notre approche éducative favorise également le développement d'une relation professionnelle chaleureuse et accueillante tant pour l'enfant que pour le parent. À tout moment, les éducatrices sont disponibles pour communiquer avec le parent. Nous savons que l'intégration d'un enfant à la garderie exige une période d'adaptation pour tous les membres de la famille. Nous souhaitons respecter le rythme de chacun et permettre à l'enfant que son intégration à la collectivité soit une réussite et un gage de succès pour toutes ses futures transitions!



8. Dimension de la qualité éducative



La révision du programme pédagogique met l'accent sur 4 grands aspects qui définissent la qualité éducative d'un milieu. Une uniformité dans le réseau des services de garde étant un objectif prioritaire, chaque milieu de garde doit travailler dans le même sens et améliorer des points précis dans leur pratique.

8.1 L'interaction entre le personnel éducateur et les enfants

Le soutien affectif, l'organisation de la vie en collectivité, le soutien à l'apprentissage ainsi que la qualité des interactions éducateur/enfant sont les fondements des interactions positives. Le lien d'attachement étant à la base de toute relation sociale de l'enfant, le personnel de la garderie s'assure de créer un lien significatif avec chaque enfant. Ce lien aura une incidence sur sa sécurité affective, son sentiment d'appartenance au groupe ainsi que sa motivation et son engagement dans ses apprentissages. Le personnel se doit d'être chaleureux, respectueux et sécurisant dans ses paroles et actions.

Le personnel accompagne donc l'enfant dans son évolution en intervenant de façon positive et en lui fournissant l'aide dont il a besoin. Chaque enfant obtient le soutien dont il a besoin ainsi que les encouragements de son éducatrice au quotidien.

Moyens

- ❖ Prendre le temps d'écouter l'enfant.
- ❖ Encourager la participation, la persévérance, l'autonomie et la collaboration.
- ❖ Assurer un encadrement positif en matière de discipline.
- ❖ Soutenir l'enfant dans ses besoins.



8.2 Les expériences vécues par l'enfant

L'enfant fait des apprentissages à travers les expériences diverses qu'il peut faire. Une variété d'activités est proposée aux enfants dans divers jeux selon les sphères de développement de l'enfant. L'éducatrice accompagne l'enfant dans ses choix, dans ses idées de jeux et d'activités ainsi que dans ses initiatives. L'éducatrice planifie ses activités selon les besoins et intérêts des enfants en se basant sur ses observations quotidiennes. Les enfants apportent leurs idées et peuvent faire des choix selon leurs intérêts.

L'éducatrice doit avoir une souplesse dans sa planification afin de suivre les besoins et intérêts des enfants au quotidien. Des modifications de l'horaire peuvent être apportées afin de suivre le rythme des enfants.

L'enfant est amené à expérimenter son environnement par des ateliers, des activités motrices, artistiques, cognitives et langagières dans un contexte social et par le jeu.

Moyens

- ❖ Planifier nos activités en fonctions des intérêts, besoins et des forces de chaque enfant et expérimenter toutes les sphères de développement.
- ❖ Consulter les enfants dans la préparation des activités et les faire participer à la mise en place.
- ❖ Avoir une planification et un horaire souple et le modifier au besoin.

8.3 L'aménagement des lieux et le matériel

Afin de développer chaque sphère du développement, l'enfant doit évoluer dans un environnement propice aux apprentissages. Les locaux doivent être aménagés en coins de jeux distincts, qui peuvent être déplacés selon les besoins. Le matériel doit être en quantité suffisante, varié et disponible selon les désirs, besoins et intérêts des enfants. Nous nous assurons d'avoir un environnement propre et organisé selon les besoins du groupe à chaque année.

Nous utilisons tous les espaces disponibles afin de pouvoir permettre aux enfants de bouger et de faire des apprentissages moteurs. Une variété de matériel peut aussi être utilisée dans les locaux selon les activités.

Des corridors actifs sont aménagés de façon permanente afin de permettre aux enfants de bouger dans un environnement stimulant et sécuritaire.

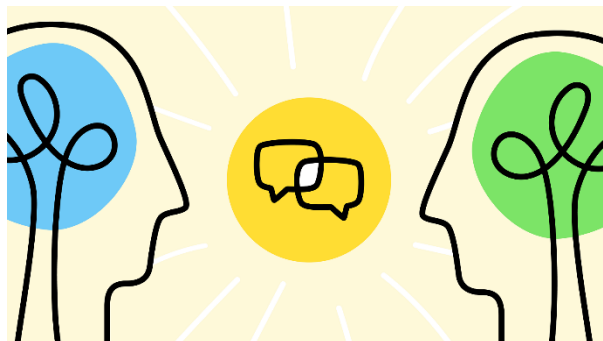
Moyens

- ❖ Favoriser une rotation de matériel selon les intérêts des enfants.
- ❖ Modifier le local en fonction des apprentissages et des intérêts des enfants.
- ❖ Pouvoir changer l'aménagement pour des activités motrices.
- ❖ Sortir dehors tous les jours et adapter le matériel selon les saisons.



8.4 Interactions entre le personnel et les parents

Le parent étant le premier adulte significatif dans la vie de l'enfant, il est essentiel d'avoir un lien de confiance entre ceux-ci et le milieu. Nous favorisons les échanges fréquents avec les parents afin de s'assurer de faire évoluer l'enfant au quotidien. Les éducatrices sont à l'écoute des demandes des parents et sont disponibles afin de discuter avec eux. Nous nous assurons de respecter le parent ainsi que la confidentialité dans nos échanges.

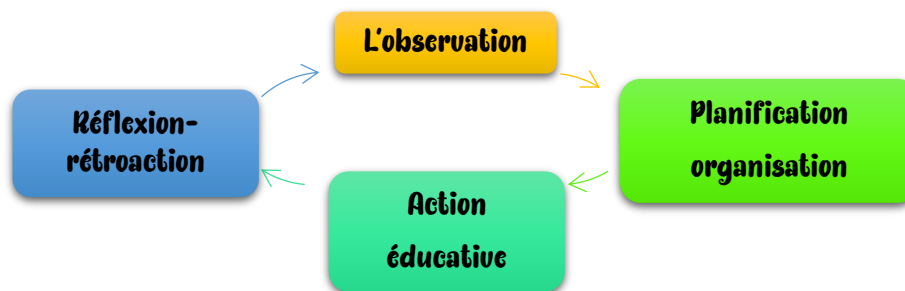


Moyens de communication

- ❖ Agenda électronique des enfants complété chaque jour.
- ❖ Rencontre de parent en groupe en début d'année afin de se présenter, créer un lien avec les parents et présenter nos objectifs de l'année.
- ❖ Rencontre de parent individuelle en fin d'année (mai) afin de présenter un portrait personnalisé de l'enfant avec ses forces, ses défis ainsi que les progrès fait en cours d'année.
- ❖ Portrait périodique remis aux parents 2 fois par année afin de situer l'enfant dans ses apprentissages dans chaque sphère de son développement.
- ❖ Rencontre de parent au besoin (difficultés à la maison, plan d'intervention, soutien ou tout autre besoin).

9. Intervention éducative

L'intervention éducative est un processus qui permet au personnel éducateur de répondre autant que possible aux besoins de chacun des enfants.



9.1 L'observation

Cette étape est primordiale afin d'avoir un portrait de chaque enfant et de la dynamique de groupe. Elle permet de connaître les intérêts, les besoins, les forces et les défis de chaque enfant ainsi que ceux du groupe. Ces informations permettent d'orienter nos actions éducatives au quotidien. Les autres étapes découlent de l'observation, elle est donc à la base de toutes nos actions et interventions.

9.2 Planification/organisation

À partir des observations, l'éducatrice détermine son intention éducative. Elle planifie donc des activités selon les besoins et intérêts des enfants, qui peuvent être modifiées selon les besoins quotidiens. L'éducatrice organise aussi son local en fonction de ses intentions pédagogiques et met à la disposition des enfants du matériel varié afin d'éveiller leur curiosité et faire de nouvelles connaissances. L'éducatrice planifie aussi ses interventions lorsqu'un enfant rencontre des difficultés afin de l'aider au quotidien de façon positive et le faire évoluer dans ses défis.



9.3 Action éducative

Cette troisième étape de l'intervention éducative est l'étape de la mise en place des deux étapes précédentes. Le personnel éducateur doit toutefois rester disponible et attentif aux enfants afin de les accompagner et de les guider dans leurs découvertes et leurs apprentissages en créant un climat positif. Il est important de laisser agir l'enfant afin de lui permettre d'être le premier agent de son développement, dans son jeu. L'action éducative s'exerce de façon consciente et intentionnelle, ce qui permet de répondre aux besoins, aux goûts et aux intérêts des enfants.



9.4 Réflexion/rétroaction

Cette étape permet à l'éducatrice d'analyser ses actions et voir si elles ont eu un impact positif ou si elles ont besoin d'être modifiées. Elle permet de prendre conscience des ajustements à faire au quotidien et d'adapter nos façons de faire selon les résultats obtenus. Le travail de l'éducatrice évolue constamment selon les enfants du groupe, les difficultés quotidiennes et les besoins du groupe ce qui l'amène à s'adapter constamment.

10. Saines habitudes de vie

À la garderie la souris verte nous utilisons le cadre de référence « Gazelle et potiron » pour créer des environnements favorables à la saine alimentation, au jeu actif et au développement moteur des enfants.

10.1 Les saines habitudes alimentaires

Le rôle du parent

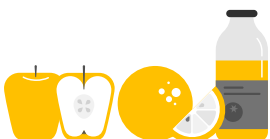
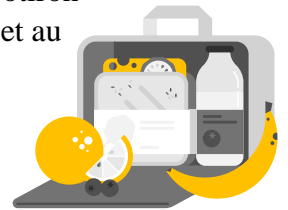
Le parent, en tant que premier éducateur de son enfant, a la responsabilité de prendre connaissance des menus et d'informer le personnel des besoins alimentaires spécifiques de son enfant.

Lorsque des changements surviennent concernant les allergies ou intolérances alimentaires de son enfant, il doit en aviser la garderie le plus rapidement possible.

Le rôle de la responsable de l'alimentation

À la souris verte, la responsable de l'alimentation a le souci de la variété, de la qualité nutritive, du bon goût et de l'apparence des plats qu'elle prépare pour les enfants. Elle assure la sécurité de tous en respectant les règles d'hygiène et de salubrité et en offrant la nourriture adéquate aux enfants ayant des allergies ou intolérances alimentaires. Les responsabilités reliées au travail de responsable de l'alimentation sont nombreuses :

- Propose des menus qui respectent le guide alimentaire canadien ;
- S'assure que tous les aliments servis soient conformes aux exigences quantitatives et qualitatives et qu'ils soient préparés et distribués selon les règles sanitaires établies ;



- Communique et collabore avec le personnel éducateur relativement aux besoins alimentaires des enfants ;
- Cuisine des aliments de qualité dans une variété intéressante ;
- S'assure que les aliments servis aux enfants souffrant d'allergies alimentaires soient exempts de toute contamination allergène ;
- Élabore des présentations colorées et appétissantes,
- Effectue, au moment requis, les mises à jour des fiches d'identification concernant les enfants présentant des problèmes de santé, des allergies alimentaires, ou encore des restrictions alimentaires ;
- Affiche le menu et avise le personnel lorsqu'un changement survient ;
- Conseille et informe le personnel sur des questions liées à l'alimentation.

Le rôle du personnel éducateur

L'éducatrice est le premier intervenant en lien direct avec l'enfant et joue un rôle de modèle en adoptant une attitude positive à l'égard de l'alimentation à la garderie.



À la souris verte, l'éducatrice :

- Éveille la curiosité et l'ouverture des enfants à l'égard des aliments sains ;
- Prévoit à sa programmation, tout au long de l'année, des activités touchant la saine alimentation ;
- Communique au parent les renseignements pertinents en lien avec l'alimentation de son enfant ;
- Prend les précautions nécessaires lors de la manipulation des aliments pour assurer la sécurité alimentaire en ce qui concerne les allergies et intolérances ;
- Respecte les règles d'hygiène lors de la manipulation des aliments ;
- Profite des occasions de formation qui lui sont offertes en matière d'alimentation ;
- Communique et collabore avec la responsable de l'alimentation relativement aux besoins alimentaires des enfants ;
- Fait du repas et des collations des moments agréables et détendus pour tous.

Comportements adoptés par le personnel et les enfants lors des repas

L'éducatrice adopte des attitudes et comportements favorisant une ambiance propice à l'apprentissage et à l'échange.

Les attitudes suivantes seront favorisées :

- Adopte une attitude positive face à l'alimentation et fait preuve d'ouverture lorsque de nouveaux aliments sont présentés ;
- Favorise une ambiance détendue et agréable autour de la table ;
- Encourage l'enfant à faire ses propres choix en adoptant un style démocratique ;
- Aide l'enfant à reconnaître sa faim ou sa satiété ;
- Encourage les enfants à goûter tous les aliments, sans toutefois le forcer ;
- Évite de faire des reproches ou commentaires négatifs ;
- N'utilise en aucun temps les aliments en guise de récompense ou punition ou comme objet de négociation. Les fruits complètent le repas et sont toujours offerts aux enfants.



- Prépare les enfants à la prise du repas en établissant une routine (rangement, lavage des mains, mettre la bavette...);
- Voir à ce que les enfants ne partagent pas la nourriture ou les ustensiles;
- **S’assoie avec les enfants et communique avec eux plutôt que de converser avec les autres éducatrices ou autres adultes;**
- Les éducatrices qui apportent un repas de la maison doivent s’assurer que celui-ci respecte le guide alimentaire canadien et qu’il est exempt de traces d’allergènes;
- L’éducatrice pourra manger en présence des enfants lors des moments prévus pour les collations et le dîner (soit lorsque les enfants mangent eux aussi);
- Après les repas, les enfants sont invités à se laver les mains.

10.2 Les saines habitudes de vie

Activités physiques



À la souris verte, nous avons comme objectif de faire bouger les enfants quotidiennement. Les sorties extérieures sont obligatoires 2 fois par jour quand la température le permet. Une cour est aménagée, nous avons des parcs à proximité et nous prenons des marches. Nous avons aussi une grande variété de matériel moteur afin que les enfants puissent dépenser leur énergie. De plus, il est prouvé que les apprentissages de toutes les sphères commencent par le développement moteur. Nous travaillons à combattre la sédentarité des enfants en leur inculquant de saines habitudes de vie au quotidien.

Nous avons aussi une approche de prise de risque des enfants. Il est essentiel pour les enfants de développer leur confiance en soi, leur dépassement personnel, la connaissance de leurs limites en expérimentant des activités par eux-mêmes. Nous favorisons l’exploration dans les jeux moteurs, donc si l’enfant est capable de faire une activité, nous l’accompagnons sans le limiter. Nous avons aussi des moments où les jeux de batailles encadrés sont autorisés. Il est important de mettre des règles claires, l’enfant a besoin de ce type de jeux afin de développer ses propres limites, la conscience des limites de l’autre ainsi que le contrôle de ses gestes.

11. Apprentissage actif

11.1 La structuration des activités

Cette composante définit la structuration de l’horaire afin de favoriser le développement et le bien-être des enfants. On y parle du type d’activités proposées, des routines, de l’encadrement et de l’animation.

À la Souris Verte, une pédagogie ouverte et un apprentissage actif sont privilégiés.



Le personnel éducateur organise un horaire prévisible pour les enfants, en fonction de leurs besoins. Il planifie des expériences qui répondent aux champs d'intérêt divers des enfants en laissant autant de place que possible à leurs initiatives. Il met à leur disposition du matériel intéressant et approprié au niveau de chacun et ciblant tous les domaines de développement, de façon à leur permettre de faire des choix dans un environnement attrayant et varié.

Enfin, l'horaire quotidien structuré encourage l'apprentissage actif. Un horaire type est mis en place pour chaque groupe. Il peut être modifié en fonction des besoins des enfants, de situations particulières ou d'activités spéciales. L'activité peut se poursuivre à un autre moment, et ce, afin de laisser l'enfant finir son projet.

Bien que les activités soient planifiées chaque semaine, elles peuvent être reportées car l'éducatrice s'adapte aux besoins du moment. Une activité peut se prolonger durant la journée ou durant la semaine, selon l'intérêt des enfants. Un grand choix d'activités est offert aux enfants.

Les routines et les transitions sont animées par une comptine, une chanson, une histoire inventée, l'imitation des personnages et autres. La routine peut se transformer en activité spéciale. Les périodes de routines peuvent devenir une belle occasion pour la visite des frères et des sœurs ou pour recevoir un autre enfant dans son groupe.

Le rôle de l'éducatrice durant les activités est :

- d'accompagner l'enfant pour aller au bout de son projet;
- d'animer des activités de grand groupe;
- d'aménager l'espace;
- de surveiller activement;
- d'être disponible par une présence chaleureuse;
- de faire de l'observation active dans la dynamique du groupe, du matériel disponible et des intérêts des enfants;
- de soutenir la démarche de chaque enfant dans un renforcement positif, dans la gestion des conflits et dans le respect de son rythme;
- de soutenir la dynamique de groupe en accompagnant l'enfant vers l'autonomie et en intégrant des règles et des consignes claires.



Voici différents types d'activités offertes à la garderie :

Période d'ateliers

L'enfant choisit son activité selon ses goûts et intérêts via un tableau de choix d'ateliers

Activités en petit groupe

L'éducatrice planifie une activité ouverte, libre à l'enfant d'y participer ou non

Activités en grand groupe

Moment où le groupe est complet ou se joint à un autre groupe pour faire une activité coopérative

Jeux extérieurs

Adaptés selon la saison. Les éducatrices proposent des animations variées tout en assurant une surveillance constante

Activités de routine

Repas, collation, détente, jeux libres en début et en fin de journée. Les activités de routine sont nombreuses et constituent des moments privilégiés. Elles sont enrichies grâce à une planification mensuelle



11.2 L'apprentissage actif

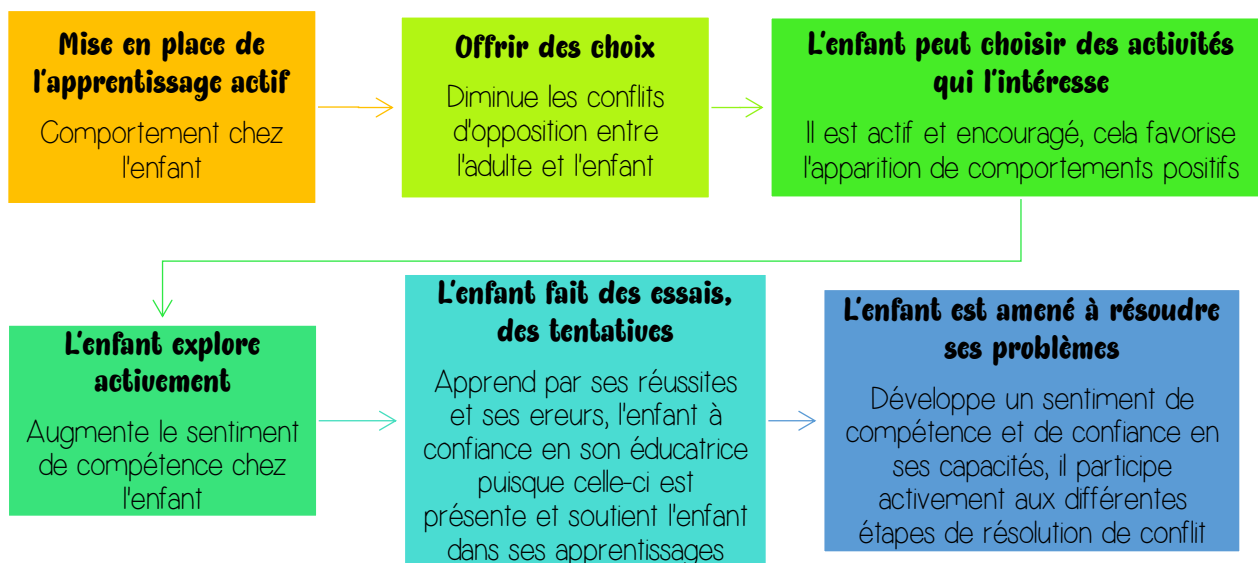
L'apprentissage actif implique l'enfant. Il se retrouve dans une situation d'autonomie guidée, encouragée par l'éducatrice et en interaction avec les autres enfants.

Le rôle de l'éducatrice est de mettre en place des activités en lien avec les intérêts de tous les enfants pour leur permettre d'acquérir de nouvelles connaissances et compétences.

L'apprentissage actif permet à l'enfant de construire sa connaissance à partir de ce qu'il sait déjà et non de ce que l'éducatrice pense qu'il devrait savoir.

Plus l'enfant est autonome dans la gestion de ses jeux et des projets de jeux et d'activités qu'il veut faire, plus il pourra apprendre à son rythme.

De plus, les enfants s'aident mutuellement grâce à leurs différentes démarches d'apprentissage par le biais de jeux de coopération et de collaboration.



11.3 Les outils utilisés pour l'apprentissage actif

- Horaire des moments de vie de la journée
 - Pictos de la résolution des conflits
 - Tableau des tâches quotidiennes
 - Tableau avec photos pour les ateliers
 - Atelier d'estime de soi
 - Supports visuels des règles et des consignes
 - Pictos des différentes séquences de la journée
 - Calendrier
 - Time timer
- Etc...



12. L'organisation du milieu

Nous parlons ici d'aménagement des lieux, de structuration de l'environnement et des conditions physiques qui favorisent le développement de l'enfant ainsi que le travail du personnel éducateur.

Un environnement favorisant la sécurité physique et affective de l'enfant se définit par :

- une personne de référence;
- des routines de journée connues et affichées pour s'y référer;
- un accès à l'objet de transition au besoin;
- une photo de sa famille à sa portée;
- un local adapté pour son groupe d'âge;
- du matériel adapté selon son développement;
- un coin doux rassurant et réconfortant;
- un groupe d'âge défini;
- un aménagement spécial peut être mis en place lors de journées thématiques.

La cour extérieure et les corridors servent à faire bouger les enfants à travers diverses activités. Ces espaces peuvent servir de rassemblement pour des activités en grand groupe ou pour des ateliers en petit groupe.

Le rôle de l'éducatrice dans l'aménagement des lieux est :

- d'ajouter un nouvel élément;
- de varier le matériel;
- de faire des mises en scène;
- d'observer l'intérêt de l'enfant pour les jeux offerts avant de faire des changements;
- de faire participer les enfants et de leur présenter l'aménagement.

La structuration des lieux est:

- Offrir du matériel qui répond aux intérêts et besoins des enfants.
- Disposer le matériel à la portée des enfants.
- Utiliser des supports visuels pour favoriser le rangement.
- Le matériel sélectionné est ergonomique et adapté à la taille et l'âge des enfants.
- Dans chaque local, on retrouve les aires de jeux suivantes :
- Maison, construction, arts, jeux de table, sensorielle, lecture. Dans l'aire sensorielle, nous pouvons retrouver entre autres un bac de riz ou d'eau pour explorer les textures !

12.1 L'aménagement de la cour

Les éléments de la nature ont été préservés on retrouve entre autres, des gros arbres. Les aires de jeu extérieures sont variées et permettent une continuité des aménagements intérieurs. Par exemple, l'intérieur de la maisonnette a été aménagé de façon à inciter les



jeux symboliques. Il y a une cuisinette, un coin repas, une chaise haute et d'autre matériel varié permettant de créer une scène de vie comme à la maison !

L'enfant apprend par le jeu, qui est la principale activité du service de garde et la base de l'intervention éducative. Le module de jeu extérieur, est adapté et favorise le développement global des enfants.

12.2 Les sorties

La garderie la Souris Verte est au cœur d'un quartier résidentiel. Il y a des parcs et des installations sportives à proximité, utilisés par les éducatrices et les enfants. Des sorties à la bibliothèque municipal sont organisés avec les groupes de 4 ans.

Les enfants ont la chance de participer à différentes activités culturelles comme des pièces de théâtre, des spectacles thématiques. Les enfants bénéficient d'ateliers donnés par le service de police et d'incendie municipal.

13. Journée type

7h00-9h00 Arrivée progressive des enfants et des éducatrices

9h00-9h30 Routine hygiène et collation

9h30-11h30 Activités extérieures ou intérieures selon les intérêts des enfants, ateliers

11h30-12h00: Routine hygiène et dîner

12h00-12h30 Préparation sieste: jeux calmes, histoire, hygiène, etc.

1h30-14h30 Période de sieste et relaxation : après 30 minutes, les enfants qui ne dorment pas peuvent faire une activité calme (jeux sur matelas, livres, dessin)

15h00-16h00: Hygiène, collation et jeux libres

16h00-18h00: Départ progressif des enfants et des éducatrices : jeux dans le local ou à l'extérieur

